

ANNEXE



PROPOSITIONS ARTISTES

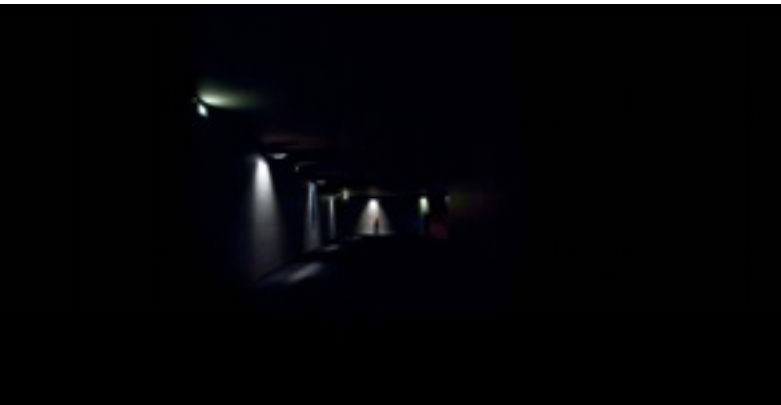
AVRIL 2014

PRÉSENCE OBSCURE

Il est des lieux ou des situations dans lesquels, malgré l'absence d'entité humaine, une présence existe au-delà des objets. Cette présence "obscur", comme la rémanence d'un passé récent, donne aux choses une autre dimension. Comme si ces dernières avaient besoin d'une empreinte humaine pour exister. Ainsi, l'obscurité de la nuit ou la brume naissante du petit matin, sont des passeurs vers l'autre monde. Ils nous aident à mieux ressentir cette présence évanescence....

Présence obscure s'intéressent donc aux milieux urbains nocturnes. Ces univers, sans présence humaine, ramènent inexorablement à l'Homme. Comme si l'environnement artificiel construit par lui, qui semble s'en éloigner, laisse pourtant son empreinte indéfectible. Ne peut-on pas voir à travers ces traces, une origine plus intime ?!

Xavier Blondeau



Le projet consiste à rendre accessible des œuvres photographiques aux personnes privées du sens visuel. Pour cela, nous chercherons à établir une relation sensorielle entre la luminosité d'une image et le relief et la chaleur d'un objet. Néanmoins, ces œuvres photographiques doivent pouvoir être perçues à la fois par ces personnes, mais également restées visibles par l'ensemble du public. En effet, partager une expérience sensorielle à travers des perceptions différentes d'une même œuvre, représente un élément important dans la démarche de rendre accessible l'Art à tous. Cela évite de créer une sorte de "ghettoisation artistique" entre d'un côté les œuvres destinées aux malvoyants et de l'autre, les œuvres accessibles aux autres.

Pour cela, nous devons faire appel au sens du touché. Nous chercherons à transformer une image photographique 2D en un objet présentant d'une part, un léger aspect 3D en fonction de la luminosité de l'image (profondeur lumineuse) et d'autre part, une sensation de chaleur d'autant plus importante que la luminosité sera importante.

Il sera nécessaire de réaliser à partir d'une image originale, une série d'images bichromiques dont le seuil devra varier (Cf. étape 1). A partir de ces images, nous devons réaliser une carte 3D (Cf. étape 2). La troisième dimension correspondra au niveau de luminosité afin de faire apparaître par le touché, la graduation de luminosité. Cette graduation apportée par le relief, permettra aux malvoyants de reconstituer mentalement les différents éléments de l'image. Deux possibilités se présentent à nous : la profondeur lumineuse est soit ascendante - c'est-à-dire que les creux représenteront les zones les plus sombres, soit descendante - les creux représenteront dans ce cas des zones claires. Dans cette deuxième possibilité, nous pourront alors ajouter une plaque de plexiglas chauffante en fond qui constituera alors les zones les plus lumineuses.

Les images photographiques pour ce projet ne doivent pas présenter une colorimétrie trop forte mais plutôt contenir des contrastes de luminosité. C'est pourquoi, la série présence obscure semble la plus appropriée pour ce projet.

1. transformation d'une image originale en image bichromie de seuil différent



image originale



image bichromie
seuil 20



image bichromie
seuil 60



image bichromie
seuil 100



image bichromie
seuil 140

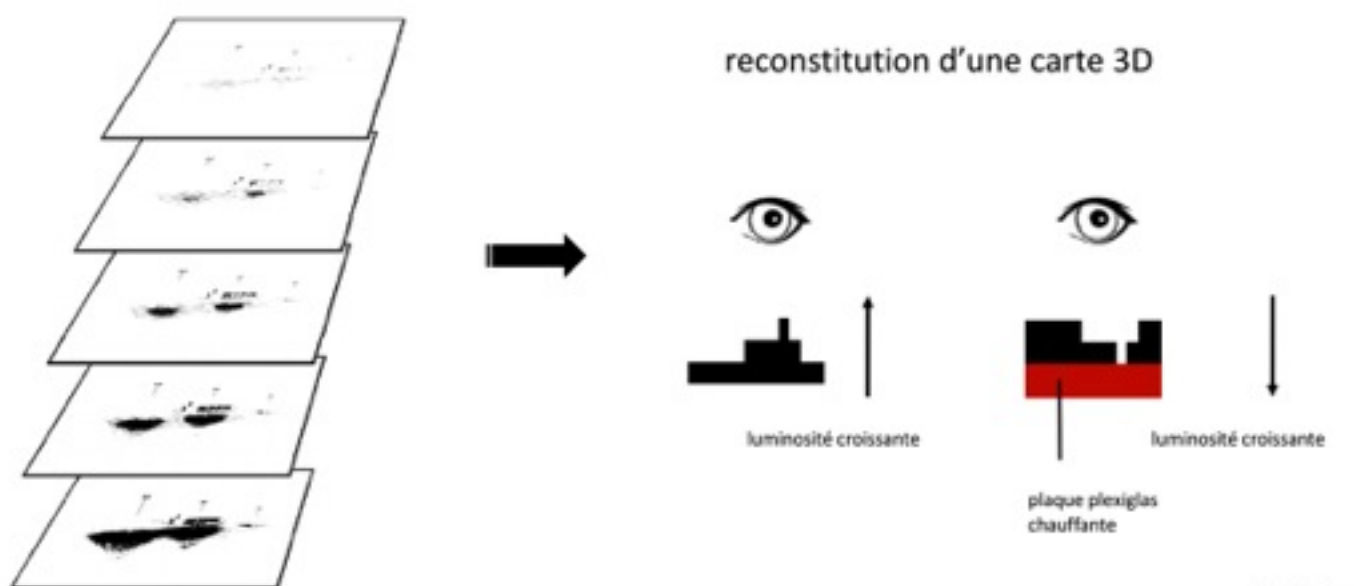


image bichromie
seuil 180



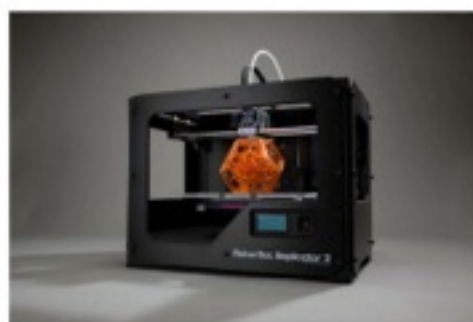
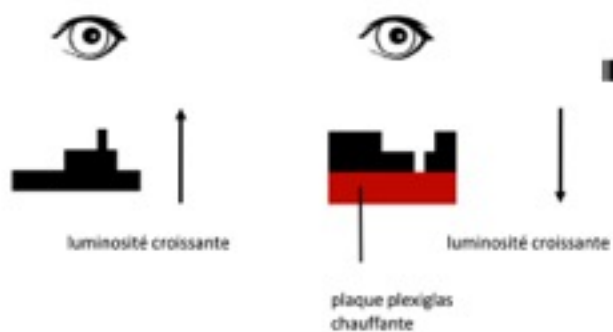
image bichromie
seuil 220

2. Superposition des images bichromies de seuil différent



3. réalisation d'un objet 3D à partir de la carte 3D

reconstitution d'une carte 3D



Imprimante 3D

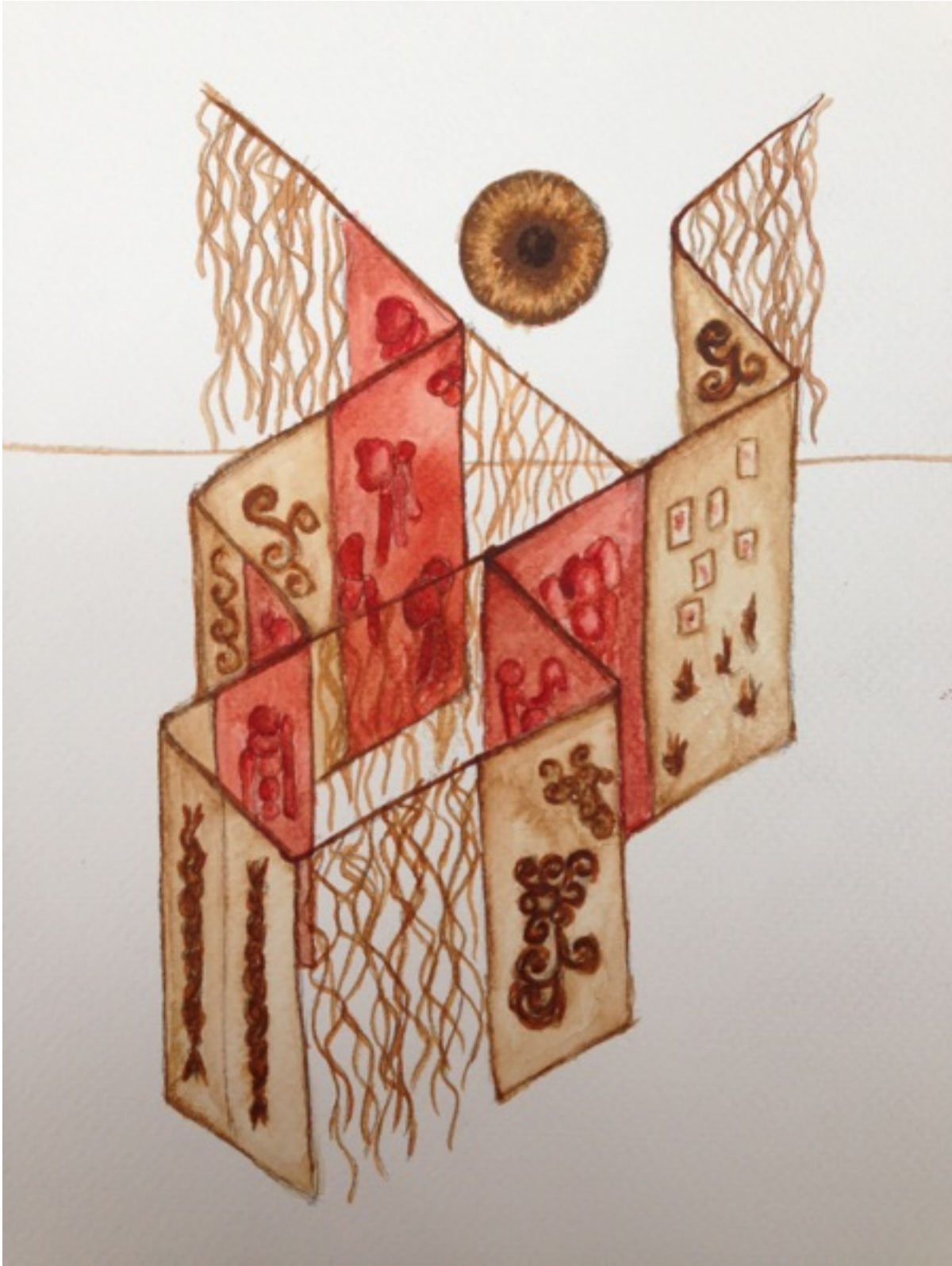


Daniella de MOURA | Corporallis

« L'installation pénétrable est conçue comme une métaphore de l'extérieur et de l'intérieur corporel. L'installation sera construite avec des rideaux rouge et beige, comme étant les couches intérieures et extérieures de la peau. Des rideaux en cheveux de nylon permettront l'entrée et la sortie du public . Les rideaux externes seront brodés et tachés avec des résidus et des sécrétions corporelles réelles. Les rideaux internes seront assemblés avec des « coussins » ronds et proéminents et le tissu sera trempé avec des produits liquides d'hygiène et beauté, pour donner une sensation tactile de texture et d'humidité corporelle. La lumière sera très réduite à l'intérieur, seulement quelques spots de lumière rouge indirecte pour permettre au public de repérer son chemin. Avec la lumière réduite à l'intérieur, l'ouïe, l'odorat et le toucher seront explorés avec des sons (cœur, respiration, digestion, etc.), des odeurs (produits d'hygiène corporelle, shampoings, crèmes, maquillage, etc.) et des formes organiques souples et humides. Des rideaux internes en cheveux feront la transition entre chaque espace tactile et le dernier espace visuel. Une demi sphère fixée au mur sera l'écran de projection d'un grand iris oculaire. »

- Daniella de Moura

Projet pour l'installation :



Sophie LORMEAU | Sans Titre

"Une cabine souvenirs d'enfance à fleur de peau pour une visite surtout non visuelle vers un enchantement"

J'imagine un espace rectangulaire avec une entrée et une sortie.

Comme passage initiatique...

A l'extérieur de grosses citrouilles en carton collé sont fixées verticalement sur les parois.

Les citrouilles symbolisent ici le conte de fée et plus précisément l'instant magique qui précède sa concrétisation.

On entre en traversant un rideau de rubans, grelots et petits cœurs.

On sortira en traversant un autre rideau de rubans, identique.

Dans cette cabine sont accrochées des toiles tactiles, composées de bas reliefs et textures, aux thèmes qui me sont chers "conte, cirque, fleur, diable, cœur".

Il y a une boîte qui parle, je pourrais peut être raconter des morceaux de souvenirs imaginaires d'enfance, en tout cas il y aurait aussi des rires d'enfants ainsi que des mélodies de comptines ...cette boîte serait décorée d'une fleur dont le cœur serait une bouche, un clin d'œil à peau d'âne.

Je pense aussi à un parfum d'ambiance très sucré à la barbabapa ...

Très certainement des mobiles suspendus.. " - Sophie Lormeau

Détails sur ce qui peut être travaillé :



Pour tous renseignements, vous pouvez nous contacter à :



19 Avenue Mac Mahon 75017 Paris

Victoria Lasserre
(Directrice)

Camila Michelini
(Chargée de Projets Artistiques)

Lisa Vivier
(Directrice Artistique)